

# Soluciones científicas, hoy 2026...

## 1ra parte:

Todo está en nuestro campo electromagnético (C.E.)...

Índice...

**1 - Alcohol** - ¿Cómo afecta a nuestro C.E.?

**2 -Adicciones** - Droga. Con solo una semana de conducta usando el equipo, comienzan los resultados....

**3 - Azúcar** - La lenta circulación de nuestro flujo electromagnético, es en realidad, lo que genera la necesidad de consumir azúcar.

**4 - Depresión.** Configuración de nuestros Chakras.

**5 - Embarazo - Libido.** Dificultad para concebir, sin tener importantes deficiencias biológicas.

**6 - Deportistas de alto rendimiento** o exigencia. Ej. Tenis. Recuperación del cansancio, del desgaste, minimizando lesiones después de los 30 años de edad.

**7 - Gravísimos traumas.** Ej. Extremo: Médula seccionada. Se reconexiona todo, por caminos secundarios.

**8 - Autismo - Retraso Madurativo - Parálisis Motora.** Todo está en nuestro C.E.

**9 - Tercera Edad.** En esta etapa solo suelen pedirme dos cosas: "Que no les Duela el cuerpo y poder Dormir"... Simple...

**10- Desprendimiento - Enraizamiento.** Armonía en el fallecimiento. Calidad de vida.

## Otros temas importantes...

**Astronautas - Cultivos en el espacio - Viajes...**

**Vibrar en Amor...**

**Comprendamos en números reales, nuestra Amplitud actual...**

**Búsqueda - Intención - Propósito....**

**Equipos...**

**-Nro 1** - para el 95% de la humanidad.

**-Nro 2** - para el 4% de la humanidad.

**-Nro 3** - para el 1% de la humanidad.

**-Nro 4** - Celular interactivo...

**Chakras vs Evolución...**

**Gráfico - Chakras - Evolución...**

**Tecnología de la inteligencia ...**

**Datos - Referencias...**

**Próximos desafíos a desarrollar...**

**Repito mi intención...**

**Significados...**

**Nota del autor...**

**Resumen de resumen de resumen..**

---

## Comencemos, amplíemos.

**-1- Alcohol.**

Con solo ingerir solo 1 cm de altura de una copa (ej. vino), biológicamente no nos causará nada, pero en nuestro C.E., sí, influye directamente en nuestro cerebro, éste deja de estar en guardia, deja de resguardarse de la adversidad electromagnética, energías que nos drenan, y nos ponemos en una posición de "Vulnerabilidad" a influencias vibratorias externas.

En resumen nos expone a contaminantes electromagnéticos, contaminando así, nuestro C.E.

Ej. Una persona con recurrencia al alcohol, un tomador (de meses, años), termina modificando

su C.E. y se lo podría describir como con un aspecto gelatinoso, electromagnéticamente hablando.

¿Por qué se sigue bebiendo?:

"Lo Uno atrae lo Uno" está nueva configuración gelatinosa, nos estimulará a beber más alcohol. Solución.

Algo o alguien (dispositivo o persona) que reequilibre nuestro C.E...

Un ej. extremo, imaginemos a una persona, normalmente alcoholizada, golpeadora y abusiva, usando esta tecnología, en un mes aprox., pierde esa necesidad de "Beber", reflexionando y ordenando su vida.

## **-2- Adicciones - Drogas.**

Ej. extremo, una persona que se inyecta, roba a sus seres queridos y familiares y aparece en lugares insanos, desmayado, sin control de sus funciones corporales y con un historial de escaparse de centros de desintoxicación, etc (repito, este es un ejemplo extremo), es porque tiene su C.E. totalmente desequilibrado, pero al reequilibrarlo (solo se necesita una semana de esfuerzo personal, conducta, en el uso de esta tecnología), la persona comenzará a recuperar su vida.

Cambiará sin necesidad de usar su propio esfuerzo, lo hará por "Resonancia" y será consciente de su estadio anterior, agradeciendo la ayuda recibida y disculpándose por los momentos vividos.

Ej de tiempos.

A los 2-3 meses la tentación de "Probar" nuevamente desaparece, incluso si lo hiciera (después de unos 4 meses), le generaría rechazo, asco.

El equipo se debe usar más de un año y medio para resultados sostenibles en el tiempo. Este pequeño dispositivo, solo necesita estar encendido en el bolsillo del pantalón de la persona, unas 9 hs al día y 3 hs al dormir para normalizar su situación.

## **-3- Azúcar - Lentitud Electromagnética.**

Si nuestra "Voluntad" decae, significa que la velocidad de circulación, de la energía, ha disminuido. Para compensar, nuestro cuerpo nos pide consumir azúcar y dulces.

El Azúcar acelera el Flujo Electromagnético, velocidad de circulación, pero solo por unos 15 m aprox.

Por sentido común, no podemos comernos 5 galletitas cada 30 minutos.

Pero al acelerar nuestra circulación Electromagnética, la "Necesidad" de dulces, azúcar, desaparece.

Al reequilibrarnos, se reanuda la velocidad de nuestro Flujo Electromagnético (acelerando el metabolismo).

Con esta tecnología, en solo 18 días aprox, se acelera el metabolismo como cuando se tenía unos 30 años.

Como resultado, comenzamos a sanarnos a nosotros mismos...

## **-4- Depresión. Configuración de nuestros Chakras.**

Explicar profundamente este punto sería repetir lo ya explicado en el libro:

"Medicina del Futuro a vuestro alcance hoy", descárguelo gratis (PDF) en esta web.

Pero si puedo agregar.

En los países con gran escasez de luz solar, las personas sufren de depresión y baja de vitamina E, como Suecia, Noruega, Finlandia, Rusia, etc., también ellos tienen solución con cualquiera de los dispositivos enunciados más adelante...

E incluso para aquellas personas con enormes "transformaciones espirituales internas", donde sentirían que "La vida, el Amor, es casi insostenible", consiguen transitarlas en equilibrio...

Y en estos tiempos, esta "vivencia" está sucediendo por el cambio electromagnético de la "Tierra".

Este dispositivo nos permitirá mantenernos en nuestro eje mientras dure el proceso.

#### **-5- Embarazo - Dificultad - Libido.**

**La Dificultad** para gestar significa, si no se tienen importantes deficiencias biológicas de infertilidad, que el desequilibrio está en nuestro C.E., un mal funcionamiento de éste, genera diferentes dificultades al punto de plasmarse en enfermedades en nuestro cuerpo (release la definición de enfermedad), y puede ser tanto en el hombre como en la mujer, esto depende de “experiencias” electromagnéticas vividas en otros tiempos.

**El Embarazo** por lo general se da al cabo de 18 meses (tiempo de referencia) y podría haber dos embarazos perdidos antes del definitivo.

“Importante” no sufran estas pérdidas, así funciona la existencia, estos dos “Seres” preparan el canal, para quien vendrá a compartir la vida en familia y el tercer embarazo, por lo general, con cuidados profesionales adicionales, llegará a buen término con una altísima probabilidad.

**Libido**, tengamos presente que primero, si recuperamos o aumentamos nuestra “Vitalidad” esta se manifestará en todas sus formas, y el “deseo” también, y déjenme decirles, es muy notoriamente como en nuestros mejores momentos pero en forma equilibrada.

No como si estuviese drogado, (que uno camina por las paredes por desesperación), (expresión Argentina), sino en forma equilibrada....

#### **-6- Deportistas de alto rendimiento o gran exigencia.**

Ej. Tenis, basquetbolistas, etc.

Para la recuperación del cansancio y del desgaste después de una determinada edad, minimiza lesiones y estrés .

Les gustaría recuperarse del cansancio físico y mental como cuando uno tenía 30 años.?

Recuperar la vitalidad y acelerar el metabolismo ya es una realidad...

Siga leyendo hasta llegar a la descripción de los diferentes equipos..

#### **-7- Gravísimos traumas.**

Ej. extremo. Médula seccionada.

Se reconexiona casi todo, por caminos secundarios.

Al sufrir un grave accidente y seccionarse o cortarse nuestra médula, (diferente es por compresión), se perderían las conexiones eléctricas nerviosas para con el resto del cuerpo, ocasionando, falta de sensibilidad en la piel, incontinencia de vejiga, cero manejo muscular, etc...

Usando el dispositivo la recuperación de la sensibilidad en piel, se logra aprox. en 2/3 semanas, y un pequeño control en algunos de los músculos de las piernas.

Resumamos, el control de vejiga en unos 15 meses (comienzan a tener control, a retener orina a voluntad).

A los 2 años ya mueven casi todos los músculos de las piernas y con un buen estímulo muscular generado por algún profesional, recuperan, fuerza y control.

En este punto los médicos o profesionales no pueden creer lo que ven y programan nuevamente una resonancia magnética, encontrando que la “Médula” sigue seccionada, pero el cuerpo al recibir un buen estímulo electromagnético constante, Rebio, encuentra o crea caminos secundarios (sistema nervioso) para llegar a reconectarse.

No se promete una recuperación total, pero sí una gran, gran mejoría.

#### **-8- Autismo - Retraso Madurativo - Parálisis Motora.**

Importante... Déjenme aclarar.

La madre NO es la responsable de la condición especial de su hijo al nacer, diferente es si hubiese sufrido un accidente o trauma en el embarazo, o posterior al nacimiento.

En condiciones normales no es la responsable.

Expliquemos. Todo está en nuestro C.E., pero no se asusten, hay solución.

Para comprender, usaremos un poco la imaginación.

Imaginemos un auto con cada de sus ruedas distintas entre sí en tamaño y diámetro, esto exageradamente hablando sería, una rueda original del auto, otra de tractor, una de bicicleta, y

por último una de cuatriciclo, imaginen a ese vehículo intentando avanzar en armonía, ahora agreguemos otra dificultad, que las ruedas traseras estuviesen bloqueadas, que sucedería, las delanteras estarían totalmente sobreexigidas por tal hecho... ¿Qué tedioso sería avanzar no?... En los niños con necesidades especiales es igual, nacen con la mitad de su C.E. casi sin funcionamiento y la segunda mitad sobre acelerada para compensar, con sus chakras de muy distintos tamaños, ángulos y velocidades de giro, realmente un desequilibrio electromagnético funcional, muy importante.

Solución, mantener el C.E. equilibrado por años, con ayuda constante de algún dispositivo...

Tiempos "Referenciales".

Los médicos siempre me han sugerido, y estoy de acuerdo, que cada individuo tiene sus propios tiempos de recuperación, pero esta referencia nos dará una idea del tiempo de espera, para ver resultados, es rápido.

### **Autismo.**

En 15 días comienzan a saludar e interactuar con extraños, empiezan a socializar.

A los 2 meses comparten juguetes e interactúan con otros chicos, y lo más importante comienza el proceso del habla, comienzan a emitir sonidos, ilegibles al principio, eso es hablar para ellos, a los 4 meses ya dicen algunas palabras, (mamá, papá, agua, comida, etc), luego pequeñas oraciones hasta llegar año y medio a una comunicación algo más fluida.

Aclaro, quizás nunca serán oradores, pero si se integrarán a la vida familiar como un integrante más.

Cuando ellos golpean, muerden, empujan, gritan o se tiran al piso, eso no es "Agresividad", es su forma de "Alejar" a las personas que sin intención, por su C.E., los están perturbando, ellos no logran manejar, defenderse del estado vibratorio de los demás, solo aquellos muy cercanos o con un nivel de "Amor" vibracional muy puros, logran interactuar sin despertar el rechazo de ellos, por eso al despertar inicialmente su propio C.E. (15 días de uso del dispositivo) dejan de ser y sentirse tan vulnerables para con otros, dejan de "Reaccionar". Comienzan a socializar...

**Retraso Madurativo**, similar a Autismo en desequilibrio de su C.E. y tiempos.

Al reequilibrar su C.E. es como si se le reacomodasen sus conexiones neuronales, comenzando el proceso de maduración, recuperando el tiempo perdido.

Amplíemos...

Hasta los 7 años el tiempo de recuperación es máximo porque solo dos de los siete chakras principales interactúan con el entorno.

A partir de los ocho años de edad se despiertan todos los demás chakras.

La siguiente etapa está entre sus 13/14 años o despertar sexual, el 25% de nuestra vitalidad se desvía a esa área.

Pasados estos tiempos la mejoría avanza pero algo más lento, solo se tardan algunos meses más, un poco de paciencia...

### **Parálisis Motora.**

Primero "Reflexionemos"...

Teóricamente desde mi conocimiento, no existe solución o tecnología, para ayudar a un niño que no logra pararse por sus propios medios y que necesite estar atado, en su propia silla de ruedas, para no caerse.

Al "Reequilibrar, Activar y Funcionalizar" su C.E. "Si" pueden recuperar el control de su cuerpo. Nuevamente, repito, estos son tiempos de referencia.

Cuando un niño/a no puede girarse por sí mismo en su cama al dormir, los padres están obligados a levantarse cada dos horas a girarlo, para evitar escaras (hay colchones inflables inteligentes especiales, pero sigamos con el punto a comprender), esto significa que su situación, la del niño/a, involucra a los demás miembros de la familia, directa o indirectamente. Toda familia sabe los impedimentos que su hijo tiene, así que vamos a lo importante.

Aprox, a los 4 meses recuperan parte del dominio de su cuerpo y logran girarse solos en la cama, a los 8 meses atando una cuchara a su muñeca comienzan a comer por sí mismos, (control motriz), al año ya suelen sostenerse de pié, agarrándose ellos mismos de una baranda firme, comienzan a sostener su propio peso, van recuperando el "Control Fino Motriz", al año y medio ya controlan sus dedos índices y pueden usar una Notebook, e incluso antes de los 3

años algunos niños ya caminan por sí mismos pero tomados de la mano de un mayor, los he visto caminar cientos de metros, su caminar es desprolijo, pero dejan de estar recluidos a una silla de ruedas.

En una casa acondicionada con barandas, pueden ir al baño solos.

Y esta nueva tecnología recién empieza a potenciarse...

### -9- **Tercera Edad - Insomnio.**

En esta etapa suelen pedirme solo dos cosas, "Que no les Duela el cuerpo y poder Dormir"... Simple...

**Tercera Edad**, volvamos al inicio, esta tecnología nos devuelve "La Vitalidad".

Un cuerpo vital, hace lo que sabe hacer, "Regenerarse".

Al regenerarse, la inflamación y dolor, son parte de la recuperación...

Ampliamos...

Nuestro C.E. tiene una configuración, una manera de trabajar, o sea funciona de una manera determinada de "Día", mientras "Hacemos" y otra configuración cuando "Dormimos", mientras nos reponemos. (Día no implica luz solar, sino despiertos, activos).

Por eso el dispositivo tiene dos canales, uno para usar diurno y otro para nocturno, lo correcto es usar ambos canales, para estar en equilibrio.

El canal nocturno nos baja los decibeles (una forma de describirlo), nos lleva en minutos a un estado de profundo sueño y relajación muscular, tácitamente el equipo "Nos Duerme" y nos mantiene en ese estado profundo de sueño por 3 hs, y luego nos libera.

O sea dormimos y descansamos, y quien descansa bien al otro día se despierta bien...

Adiós "**Insomnio de las 3 am**".

Cuanto tiempo tarda el equipo en dormirnos.?

Obviemos los primeros 7 días, esta es una etapa de reacomodamiento interno.

Luego el equipo logrará dormirnos aproximadamente en 15 minutos, y con el tiempo, en algunas semanas, llegará a ser en minuto y medio.

El canal diurno, nos activa, acelera nuestro C.E., nos despierta (lucidez), nos devuelve la "Voluntad de hacer", y "La Vitalidad", o potencial electromagnético.

Al acelerar nuestro metabolismo nuestra biología hace lo que sabe hacer, "regenerarse", y ocurrirá en pocos días, como se darán cuenta, tendrán más hambre (un 20% más de lo habitual), y sí, es aconsejable que coman, comida saludable obvio, pero coman, (no subirán de peso tranquilos) esto ocurre después de unos 18 días de uso del equipo, es muy notorio el cambio, y es por que nuestro metabolismo, al acelerarse, nos pide materia prima para poder producir biología nueva, para "regenerarse"...

### 10- **Desprendimiento - Armonía en el fallecimiento, Enraizamiento...**

Esta tecnología nos ayuda a transitar esta experiencia sin dolor, relajado, con sensación de Paz, y muchas veces también con mayor lucidez (por armonía), esto es "Calidad de vida".

Describamos paso a paso en forma generalizada, y sin importar la edad de la persona que sucede. Los chakras inferiores Básico, Genitudinario y Plexo Solar lentamente dejan de girar y su tamaño se reduce, produciendo sensación de frío desde los pies hacia el tórax, por falta de fluidez y calidez electromagnética, esta sensación es en las horas previas a..., luego le sucede el mal funcionamiento del Laríngeo y el Frontal, manteniéndose activos el chakra Cardíaco y el Coronario, hasta que éste último también se desacelera...

Resumamos de esta manera: la "Existencia" nos "Ama", trabaja en nuestro último momento en el "Chakra Cardíaco", armonizándolo, limpiándolo y desencrustando dolores emocionales de este plano terrenal, para ingresar en el plano del "Amor".

El proceso puede llevar varios días, por eso es necesario no tener "Temor", "La Vida nos Ama". aunque no comprendamos.

El equipo suaviza este proceso....

El "Desprendimiento es por el Cardíaco".

Es una luz blanca azulada iridiscente que sale por el Cardíaco al momento del

Desprendimiento....

Dato: **El Enraizamiento** es en tres de nuestros órganos. Para simplificar la explicación, nuestro ser interior está enraizado, (aferrado) al Hígado, al Corazón, y al Cerebro.

Si se desenraiza cualquiera de estos tres puntos, la persona, "El Ser", no logra ingresar en su vehículo, cuerpo, y por ende no logra controlar sus funciones corporales, y a esto se le llama, estar desprendido, fuera de su materia.

También uno puede desprenderse conscientemente, sin dañar el vehículo, el cuerpo, pero este es otro tema, no el que se trata acá.

---

## **2da parte:**

### **Otros temas importantes...**

#### **Astronautas - Cultivos en el espacio - Viajes...**

-Retracción de los Chakras y movimiento de los líquidos en las plantas, crecimiento acelerado y fortalecimiento a la adversidad del entorno...

**Viajes** - Lease "Viajes" por el espacio en el libro para no repetir, (pág 48)

Ya explicamos lo que son nuestros centros electromagnéticos, "Chakras" en el libro:

"Medicina del futuro a vuestro alcance hoy".

Los **Astronautas** al salir del campo electromagnético (C.E.) de la Tierra, sus C.E. dejan de ser estimulados y por consiguiente dejan de fluir correctamente, y ¿qué sucede? los chakras se "Retraen".

Es decir 4 ó 5 de los Chakras se lentifican tanto, que dejan de funcionar.

Al suceder esto, el cuerpo biológico se deteriora, por falta de estímulo electromagnético.

Reflexionemos, hemos estado sumergidos en el C.E. de la "Tierra" por siempre, al salir de "Él" se tienen consecuencias electromagnéticas.

Estos vórtices electromagnéticos, fuera del C.E. de la Tierra se "Retraen", se detienen en su giro, y repito, se retraen hacia adentro del cuerpo (se incrustan).

Como dato, para que estos funcionen correctamente (entre tantas variables) deben "sí o sí" estar apoyados en la piel, ni "Incrustados" (por debajo de) ni "Volados" (por arriba de).

Al retraerse dejan de "Nutrir" y estimular electromagnéticamente la zona corporal que le corresponde....

Cuando un Chackra deja de funcionar, el sector corporal relacionado, también comienza a dejar de funcionar correctamente...

Una solución es usar un dispositivo, (ej Rebion) para estimular estos centros, y que éstos al funcionar correctamente nos permitan conservar nuestra "Salud"...

Es verdad que nunca salí del planeta biológicamente hablando y aún hay datos que debería pulir, pero el Equipo Rebion mantiene el buen funcionamiento de los Chakras en cualquier situación.

Para **Cultivos** en grandes extensiones (invernaderos en naves o sobre terrenos), ya encontré: "El movimiento de los Líquidos" en las plantas, "Crecimiento acelerado"...

Encontré las matemáticas para elevar la savia (un ej. sería en invierno con temperaturas bajo cero), desde las raíces al tronco la savia tarda 7 días en subir, y en tan solo 15 días comienza a brotar el árbol y observarse biología nueva, osea brotes con hojas verde clarito fluo, aumentando también el fortalecimiento a bajas temperaturas, por el "Movimiento de sus líquidos". (Lease en el libro desde la pág. 49 a la 56).

Momentáneamente sólo lo logro en pocas cantidades de 2 a 10 árboles a la vez por equipo.

Aunque ya conozco las frecuencias exactas, la forma, ancho y amplitud del pulso, las diferentes amplitudes, el tiempo de estímulo vs el de pausa, (para "no saturar" la biología), las antenas, etc.

Para llevar esta tecnología de cultivos "a otro nivel", necesito un laboratorio y personal con conocimientos electrónicos especializados para lograrlo.

---

## **Vibrar en Amor...**

Importancia, cuidado y limpieza de nuestro C.E. (Chakras y canales).

Cuando un Chakra o varios no funcionan correctamente, el estado general de uno, desmejora. Si todos están en armonía, en "Amor", ya no se habla de los Chakras, se habla de "La Unidad", así se lo define.

En este punto el Aura se ve hermosamente "Dorada" (solo cuando se vibra en Amor).

Recordemos una parte de la definición de la enfermedad.....

"La Enfermedad consiste en la **incapacidad** de poder generar una determinada frecuencia, una o varias y...."

O sea si nuestros Chakras están armónicos o no, si están funcionales o no...

Ej. Si un Chackra vibra en 999 Hz y debería vibrar en 1000 Hz, con el tiempo la persona se enfermará.

Ej En este numérico imaginario concreto de 1000, estos 14 hz en el ej., sí son reales.

Sigamos con el ejemplo de vibrar en 1000 hz, si vibrásemos en 986 hz (14 hz menos en un chakra determinado) la sensación es de "Pena", se le preguntaría a la persona como se siente y su respuesta sería: "Bieeen, peeero.....", siempre le faltaría algo para sentirse feliz, por no poder llegar a sintonizarse en ese estado vibratorio de 1000 Hz. "**Incapacidad**"...

Se revierte en 15 días aprox.

Ampliemos la comprensión.

Aproximadamente el 80 % de la humanidad actualmente no está en la búsqueda espiritual o elevación de su conciencia.

El 19% sí está en el camino del despertar de la elevación de la conciencia y en la búsqueda del equilibrio interno. Son las personas que se replantean sus vidas y están haciendo cambios.

Y solo el 1% de la humanidad vibra en "Amor" en forma sostenida. (todos los chakras en perfecta armonía sostenido en el tiempo) ...

Recuerden...

"El Amor es una Poliarmónica en su infinita pureza "...

El Amor son todos nuestros Chakras vibrando perfectamente en armonía.

Ese es el "Propósito" vibrar en Armonía, vibrar en "Amor", en infinita pureza electromagnética.

O sea lo normal en este planeta escuela, es estar en desequilibrio, es estar en la búsqueda constante del equilibrio. (esfuerzo - maduración espiritual o electromagnética).

Por eso nuestros Hermanos Mayores expresan, en relación a algo que pronto va a acontecer:

"Tanto esfuerzo para tan pocos"...

No sé presionen, vivan el proceso, el equipo Rebiion, es una herramienta que nos ayuda a estar en equilibrio.

Aclaratoria, para ese 1%, su única responsabilidad es "Mostrarse", la gente "Verá - Sentirá" que se puede vivir de una manera distinta, sólo eso.

¿Cómo funciona en el día a día?

Cuando nos cruzamos con una persona equilibrada y con un muy buen potencial eléctrico en su Aura, "Amplitud", este por sola presencia transmitirá "Paz" y los demás sentirán momentáneamente, tranquilidad, equilibrio, relax, menos peso emocional y mental, eso les dará esa referencia de cómo es "Vivir" en equilibrio.

Cómo funciona técnicamente, por "Resonancia".

"Una vela enciende otra vela", un Ser en equilibrio, reequilibra a otro Ser, por sola presencia.

---

## **Comprendamos en números reales, nuestra Amplitud actual...**

Recordemos.

"La Enfermedad consiste en la incapacidad de poder generar una determinada frecuencia - una o varias - y la Vejez en mantener su **Amplitud**"...

El ser humano nace con un potencial eléctrico de entre 6 y 10 v. Promediando, 8 v.

Hasta los 25 años - 8,0 v.

A los 40 años - 6,8 v.

A los 50 años - 5,6 v.

A los 60 años - 4,6 v.

A los 70 años - 3,9 v.

A los 80 años - 2,8 v ...

(todos estos valores son aprox).

Subir el potencial eléctrico por arriba de los 20 v. te mantienen "Vital en el tiempo"...

Por arriba de los 45 v. comienza a detenerse la "Vejez" por "Amplitud"...

Esa desproporción de exceso de Vitalidad, nos da "Tiempo extra de Vida", años...

Menos del 1% de la humanidad nace con 40/50 v. de potencial electromagnético en su Aura, son esas personas que parecen nunca envejecer, pasan los años y siempre están igual.

Esta es la tecnología que nos da:... "Tiempo - Calidad de Vida". "Más años de vida biológica", por regeneración de nuestro vehículo.

Aclaro...

"Todo lo que hoy os parece "raro" es simplemente lo que aún no se ha comprendido"...

Y si alguien cree que es magia.

"La Magia es una ciencia no comprendida"...

No es magia, es evolución, crecimiento...

"Tecnología de la Evolución"...

---

### **Búsqueda - Intención - Propósito....**

Hacer llegar este beneficio a las masas a través de una app en celulares o en forma de dispositivo individual manejado por nuestros celulares (opción **Nro 4** descrita más adelante).

---

### **"Chakras vs Evolución"...**

Hablemos del tamaño vs evolución.

Todos los Seres humanos de este planeta y de otros millones de planetas habitados, todos tenemos 7 (siete) sentidos.

Aclaratoria, hay culturas que los subdividen en más, y eso no significa que estén equivocados. Continuemos.

-Los **5 sentidos** básicos ya conocidos, más...

-El **6to sentido** es: "La Clarividencia y La Clariaudiencia"... (Ver y Oír más allá).

-Y el **7mo sentido** es: "La comunicación con El Padre"...

Si hubiese una forma de medir la evolución de "Un Ser", sería por su capacidad de "Amar"...

Cuánto más Amor uno siente y más Amor uno transmite, eso determina "El Nivel Evolutivo del Ser". (Por el tamaño de sus Chakras).

Expliquemos...

Un Ser humano sonriente, amoroso, carismático y con una personalidad magnética, tiene un Chakra Cardíaco de aprox 12 cm de diámetro exterior...

Una gran parte de la humanidad lo ha desarrollado sólo hasta unos 6,8 cm (una octava más abajo del ej anterior).

Para usar el **6to sentido** el chakra Cardíaco debe tener mínimo 50 cm y no sólo ese, sino todos y deben estar en perfecto equilibrio, e insalvable, "Cero Pensamientos", cero ruido mental, osea, absoluta "Paz Interior"..

Y para el **7mo sentido** todos los Chakras deben tener un tamaño mínimo (nivel evolutivo) de 1 m de diámetro, sostenido en el tiempo, años, décadas...

Y en este punto maravilloso, comienza otra etapa en la evolución...

"El Padre" nos está esperando y cuando lo logramos, (el uso consciente del 7mo sentido) nos hace un regalo y es maravilloso...

Hablar con "El Padre" también es pura tecnología, "**Intensidad** y **Constancia**".

"Donde haya dos o más...", aumenta "La Amplitud", potencia (**Intensidad**), y manteniendo ese estado profundo de concentración, tiempo, sin ruido mental (**constancia**), así, llegamos a "Él". Nuestra comunicación le llega en forma de "Brisa".

Una "Brisa" de gran **Intensidad** y mantenida en el tiempo, **constancia**, generalmente es la que "El Padre" responde, normalmente desde nuestro 7mo sentido, obvio hay excepciones, decididas por "El".

Y cuando digo "Responde", responde desde la palabra, es una conversación.

Comentario, es muy distinto hablar con un "Hermano Mayor", con "El Maestro", a "Hablar con El Padre"...

---

### **Gráfico - Chakras - Evolución...**

1 m de diámetro -> Conexión con la "Divinidad"

50 cm de diámetro -> Saber que no se Sabe nada.

25 cm de diámetro -> Cuestiona todo, busca elevar su conciencia y comienza a comprender cómo funciona la vida.

12 cm de diámetro -> Creer saber todo.

6,8 cm de diámetro -> Teniendo Confianza.

4 cm de diámetro -> Sin Saber...

2 cm de diámetro

1 cm de diámetro

Esta es una descripción rápida y visual de nuestras etapas de "Comprensión de la Vida".

Cuánto más aumenta el tamaño de nuestros Chakras más captamos, por sensibilidad, por percepción, y así llegamos a la conclusión de que hay tanto más por saber, vivir y experimentar, y que después de los 50 cm de diámetro ya vislumbramos "La Inmensidad por descubrir", y comparativamente, comprendemos que "La Creación y sus experiencias", son infinitas...

La vida es como una gran escalera y si hoy estamos en un determinado escalón es porque anteriormente hemos pasado por esos escalones evolutivos anteriores, (ver el gráfico anterior). De escalón en escalón, de estado vibratorio (técnicamente Hz), a estado vibratorio, de tamaño de chakra a tamaño de chakra.

Esta comprensión nos permite, nos ayuda, a "no juzgar".

No podemos criticar a alguien que hace "algo", porque digamos 10 vidas atrás, seguramente nosotros mismos también "lo hacíamos", sentido común.

Y está es la consigna que "El Maestro" nos dejó hace 20 siglos... "Amar"...

Primeramente "Amarnos a nosotros mismos".

Ser dueños de nuestro C.E.

Vibrar con "Intención", no al azar.

Respetarnos a nosotros mismos en nuestras cuatro partes: Física, mental, emocional y espiritual o electromagnéticamente hablando.

Al aumentar el tamaño (o estado vibratorio) de nuestros Chakras, esto nos resulta más fácil de "comprender y hacer", por "Conciencia"...

Entonces cuánto más evolucionamos, cientos de encarnaciones (en cada ciclo tenemos aprox 700), mayor será el tamaño de nuestros Chakras, o dicho de otra manera, "A mayor tamaño, mayor será nuestro nivel evolutivo", o estado vibratorio.

Esto nos indica el camino y sí nos enfocarnos en el desarrollo de nuestro C.E., (solo eso), el resto se dará por añadidura.

El Equipo Rebio microprocesado, amplía los Chakras, algunos a 25 cm y a otros a 50 cm con más de 20 v de potencia para con nuestro campo electromagnético - Vitalidad.

Cuánta más "Vitalidad más Salud"..

Yo uso un prototipo personal que me lleva a 1 m mis Chakras con más de 50 v de potencia sobre mi campo electromagnético, "Aura".

Es muy agradable sentirse vital y equilibrado en el tiempo.

---

## Tecnología de la inteligencia ...

Estas son las zonas del cerebro estimulados por cada chakra, tanto frontal como posterior.

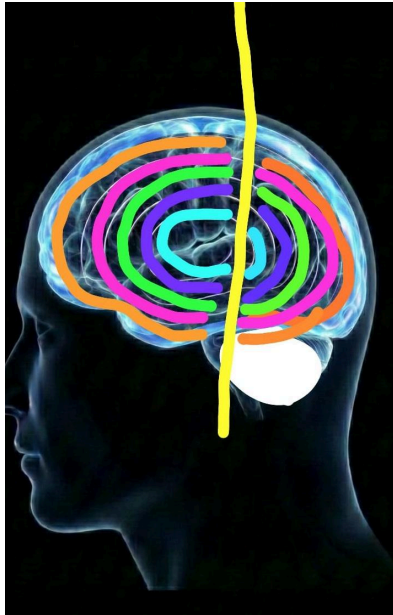


Gráfico en construcción.

Cada zona ilustrada del cerebro recibe un estímulo electromagnético de los diferentes chakras. Descripción...

Desde afuera hacia adentro, hasta el cerebelo mismo.

Los primeros 12 mm abarcando todo el contorno del cerebro periféricamente hablando, es estimulado por el chakra Básico o Raíz (véase en el gráfico en celeste iridiscente).

Luego dividamos el cerebro en dos hemisferios, el Frontal y el posterior, la división pasa a la altura de la sien, como un corte transversal hasta el "Cerebelo".

Entonces el chakra Genitudinario, del frente de nuestro cuerpo, estimula los 12 mm siguientes en la parte del gráfico marcada (color naranja) en la parte frontal del cerebro...

Y el chakra Genitudinario posterior (o bomba del zacro), desde la espalda, estimula la zona del cerebro posterior de color naranja.

Luego el chakra Plexo Solar, ubicado a 3 cm arriba del ombligo en nuestra parte corporal, estimula la parte del cerebro frontal, ubicado a otros 12 mm más internamente en el cerebro.

El chakra del Plexo posterior, espalda, estimula nuestro cerebro en su parte posterior, estos coloreados con color fuxia para ambos.

Y así sucesivamente.

Luego el Cardíaco de color verde, para ambas partes frontal y posterior, luego el Laríngeo de violeta y el chakra llamado Frontal de celeste.

Y por último el chakra Coronaria estimula directamente el cerebelo en sí, en el gráfico, color blanco.

-Los colores son solo meramente ilustrativos, no reales. Y la línea amarilla solo demarca la separación transversal, esta no corresponde a ningún flujo electromagnético-.

Todas estas líneas de fluidos electromagnéticos suben (estas se ven como finísimas fibras ópticas o hebras de luz individuales), desde cada uno de los chakras, por la médula espinal, siendo éste: "El Canal Principal" electromagnético del cuerpo, hasta el cerebro, "nutriéndolo".

Resumiendo...

Cada chakra, separando frontales y posteriores, estimula un sector determinado del cerebro.

Todo el flujo, estímulo, sube directamente desde el chakra en sí, hasta el sector del cerebro descrito, frontal o posterior.

Salvo como excepción el chakra Básico o Raíz que en la medida que va subiendo por el Canal principal, médula, va dando una vuelta, un giro alrededor de cada intersección de cada uno de los chakras...

Intersección significa: la unión entre el chakra delantero, el posterior y el canal principal, estos están “enraizados” en ese punto, se le llama así porque son cientos de hebras de luz que se entrelazan produciendo la unión de ambos chakras y el canal.

Prepararé un gráfico animado para mayor comprensión del movimiento del flujo, en nuestro cuerpo.

La función de este giro alrededor de, es:

En la medida que el chakra Básico se acelera o desacelera, este también acelerará o desacelerará a los demás.

Todos los chakras interactúan entre sí, modificar un valor electrónico en cualquier sector, desajusta la totalidad, esto es complejísimo y “maravilloso” al mismo tiempo, amo la “Obra”.

Recordemos que el promedio humano de voltaje electromagnético es de 8 v. ó menos, dependiendo de la edad.

Entonces a mayor tensión, ej 40 v., mayor estímulo recibirá nuestro cerebro a través de cada uno de nuestros chakras.

Y a mayor diámetro de chakra, más alta es la frecuencia de trabajo, o sea, mayor es el estímulo vibracional que recibirá nuestro cerebro.

Se vería como una mayor concentración de hebras de luz subiendo y nutriendo el cerebro.

De ahí que cuanto más alta la frecuencia (Hz), y mayor la amplitud (voltaje), mayor es la capacidad de funcionamiento y desarrollo de nuestro cerebro, y por añadidura, mayor “Inteligencia”...

Chakras más grandes junto a una mayor amplitud es igual a “Inteligencia superior”, “Evolución”...

Imaginense lo Magnánimo de “El Padre” que se lo describe como “La Inteligencia Suprema”

Propongo que volvamos a nuestra pequeña realidad o capacidad y así comprendamos las diferencias entre el equipo Nro 1, Nro 2 y Nro 3...

---

### **Equipos...**

Estos están divididos en cuatro grupos:

**Nro 1-** para el 95% de la humanidad.

Elevando a 20 v. nuestro C.E. y los chakras a 25 cm de diámetro.

-Equilibrio Emocional - Depresión, ansiedad, temor, felicidad.Etc.

-Claridad Mental - Lucidez.

-Voluntad física.

-Circulación sanguínea, ideal Diabéticos.

-Sistema Linfático.

-Rejuvenecimiento de la piel.

-Dormir profundamente. Insomnio.

-Aceleramiento, despertar del Metabolismo.

-Azúcar, dependencia.

-Tolerancia al dolor físico.

-Aspecto físico, más brillo en el rostro y en la mirada.

-Armonía general.

-Alcoholismo.

-Droga - Adicción.

-Autismo - Retraso madurativo - Parálisis Motora, etc.

-Ayuda significativa para la 3ra edad.

-Calidad de Vida - “Vitalidad”.

-Embarazo - Dificultad para concebir.

-Fallecimiento, Desprendimiento.

-Desahuciados. Son aquellas personas sanas biológicamente, pero “no sanas” sin encontrar el por qué, generalmente en estos casos el problema está en el propio C.E...

Tiempo para ver cambios entre 4 y 30 días aprox.

Precio: 2500 U\$s.

**Nro 2** - para el 4% de la humanidad.

Elevando a 40 v. nuestro C.E. y los chakras a 50 cm de diámetro.

-Reactivación del cerebro.

-Inteligencia.

-Percepción.

-Comprensión.

-Más Vitalidad.

-Salud en nuestras 4 partes.

-Placer, Libido.

-Regeneración biológica, por metabolismo al 100%.

-Para gravísimos traumas físicos.

-Deportistas de alto rendimiento, recuperación..

-Astronautas, (para empezar).

Tiempo aprox 4 meses...

Precio: 10.000 U\$s.

**Nro 3** - para el 1% de la humanidad.

“Tecnología de la Evolución”...

Mayor potencial electromagnético.

Elevando a más de 50 v nuestro C.E. (hasta un valor preciso), y ampliando nuestros Chakras a 1 m de diámetro.

-Más Tiempo de vida. Más años para vivir la vida.

-Juventud. Reversión de la vejez, no tanto en el aspecto visual, pero sí en lo biológico, órganos.

-Más inteligencia. No es: más memoria “Es mayor percepción”. “Es saber”. “Es otro Interactuar”. “El hacer, analizar, o comunicar”, “se clarifica, se amplifica”.

-Mejor visualización, por potencial electromagnético.

-Equilibrio espiritual.

Tiempo aprox 6/8 meses de uso con Rebion para resultados.

Aún sin precio, solo existe un equipo, el mio. (prototipo).

**Importante**, esta tecnología “es” un complemento (sin efectos secundarios), “no” un reemplazo.

**Nro 4 - Celular interactivo...**

Para empresas tecnológicas de celulares, “oportunidad”...

App para celulares con usuarios prepagos mensuales (ej. **Nro 1** a U\$s y el **Nro 2** a U\$s / mes).

Con esta metodología se puede llegar a millones de personas con un muy bajo precio para ellos.

Aquí existen dos variables:

Que se involucre alguna empresa de celulares para que modifique su dispositivo, con un elevador de tensión interno hasta los 40 v. y antenas extras.

O una app para celulares, con comunicación por bluetooth, hacia un dispositivo externo (costo dispositivo aprox – U\$s) esto sería para celulares sin amplificadores de tensión interno.

Ya desarrollé una app para usuarios, para usar en un dispositivo externo, con ayuda de la I.A.

---

**Datos - Referencias...**

Usando el equipo Rebion.

Nuestro metabolismo se acelera (cómo cuando teníamos 30 años en aprox 18 días), en ese momento el cuerpo comienza a hacer lo que sabe hacer, “Regenerarse”.

Sistema Linfático 7 días.

El gastrointestinal aprox 9-11 días.

Cardiovascular aprox 15 días, con elevación de saturación de oxígeno en sangre a valores normales y coloración de piel rosada, por circulación periférica.

Y en solo 3 días desaparece el Insomnio, uno duerme y descansa..

En Resumen...

Rejuvenecimiento de la piel, piel tipo bebe por la suavidad, acompañado de una buena

hidratación 60 días.

A los 60 días, aprox, comprobará que muchos de los valores en sangre se normalizan, incluyendo hormonas.

Etc., etc., etc...

---

### **Próximos desafíos a desarrollar...**

-Eq. Lluvia, hacer llover en zona de cultivos.

-Eq. Espacio, Astronautas, salud en el espacio (pulir y ampliar mis conocimientos).

-Eq. Cultivos para grandes extensiones, puesto que ya encontré "El movimiento de los Líquidos en las plantas".

Resumiendo, encontré las matemáticas para elevar la savia, en invierno, en 7 días, de las raíces al tronco y en tan solo 15 días, la savia sube a las ramas brotando y generando biología nueva, brotes y hojas color verde clarito fluo como si fuera primavera.

Momentáneamente solo lo logro con 2-10 árboles a la vez por equipo.

-Eq. Llevarlo a otro nivel. Conozco las frecuencias, amplitudes, etc., para llegar a otro nivel, pero me falta el conocimiento y la infraestructura técnica para lograrlo.

Ya llegará un Capitalista - Inversor - Laboratorio...

Mi valor, lo que me diferencia de otros es "Ver - Comprender" nuestro C.E. y traducirlo en matemáticas, (frecuencias - amplitudes).

---

### **Repito mi intención...**

Mi búsqueda, mi Propósito....

"Compartir"... Y también a través de, para poder seguir compartiendo a otra escala.

Una empresa o inversor (aporte económico), que desee sentir esa "Satisfacción" consigo mismo dejando una herramienta a la humanidad, en forma de dispositivo o dentro de cada cel, en forma de app, con funciones como "Función Dormir, Función Voluntad, Función dolor"... Etc.

Existe un "decir" en la existencia que dice...

"Todo lo que uno recibe es para compartir"... El conocimiento.

Simplemente hago lo que hicieron para conmigo. "Compartir"...

---

### **Significados...**

¿Qué significa la palabra REBION, y el título del libro?. Es un juego de palabras...

RE - REgenera la

BIO - BIOlogía desde la

N - eNergía...

(destaqué con mayúsculas para correlacionar, RE-BIO-N) Regenerador bio-energético.

Y "Medicina del futuro a vuestro alcance hoy"

Acá hago una alegoría de que viaje al futuro y traje la tecnología de ese mañana a hoy...

---

### **Nota del autor...**

La "Verdad" es todo aquello que "clarifica".

La "Mentira" es todo aquello que "confunde".

Expliquemoslo...

Si al leer o escuchar (ej. la información de esta página web) usted comprende mejor, le queda más claro, y se dice a sí mismo, -ahh!! esto es por esto, por esto, y por esto-... Y se sigue diciendo, ahora comprendo mejor!!!, o sea, su mente está más "Clara"...

"La Verdad es todo aquello que Clarifica"...

Pero si por el contrario a usted le queda esa sensación de tema rebuscado, complicado y como resultado, está más confundido, y ya no sabe en qué creer, esto significa que aunque no detecte dónde está el engaño, (intencional o no), algo no encaja, está leyendo u oyendo la:

"No verdad"...

"La mentira es todo aquello que confunde"...

Obsérvese a sí mismo, aprenda a "sentir que siente", analice esta nueva tecnología sintiendo si

le “Clarifica o le Confunde”.

Para cerrar permítanme aclararles:

“Todo esfuerzo tiene su recompensa, aunque a veces tarde en llegar”...

Todo esfuerzo tiene su recompensa - Caminemos...

---

### **Resumen de resumen de resumen..**

Si pudiésemos preguntarle a un gran Maestro, a un Hermano Mayor en qué deberíamos enfocarnos, éste resumiría:

“Enfóquense en su **C.E.**, en sus Chakras, sean dueños de sí mismo, electromagnéticamente hablando, y el resto se dará por añadidura”.

Recordemos que nuestras tres partes, física, mental y emocional se “nutren”, se “alimentan” de nuestra vitalidad y si nuestro (C.E.), está “Vital y en Equilibrio”, fluiremos, evolucionaremos.

Si quieres mantenerte “Vital” en el tiempo, pues mantén tu C.E. “Vital” en el tiempo...

---

Al leer han comprendido que:

No se trata de invertir dinero en “Algo”.

Sino que se trata de invertir dinero en “Uno”.

Gracias por leer...

Y mil “Gracias” a mi hijo Lucas por su infinita paciencia cuando le decía: “subí este otro párrafo”, y me miraba... jaja

Saludos a todos/as...